

## Underrättelser för sjöfarande Sjöfartsverket



## Underrättelser för sjöfarande Områdesindelning



**SJÖFARTSVERKET**

Redaktion  
Sjöfartsverket  
Ufs  
601 78 NORRKÖPING  
tel: 0771 630 605  
e-post: [ufs@sjofartsverket.se](mailto:ufs@sjofartsverket.se)

Ansvarig utgivare:  
Affärsområdeschef Patrik Wiberg

## Berörda sjökort och notisnummer

Ufs ger information till sjöfarten i Östersjöområdet samt Kattegatt och Skagerrak innanför linjen Hanstholm - Lindesnes.

Observera att informationen om förändringar i utländska vatten är begränsad och att Ufs därför inte ger tillräckligt detaljerade upplysningar för att användaren ska kunna hålla andra länders sjökort fullständigt uppdaterade.

En (\*) framför notisnumret anger att notisen är utfärdad av svensk myndighet och gäller svenska farvatten.  
(P) efter notisnumret anger att notisen är av förberedande art som senare ersätts med en verkställighetsnotis.  
(T) efter notisnumret anger att informationen i notisen gäller tillfälligt och upphör när giltighetstiden är slut eller att notisen ersätts med ny information.

Bäringar är rättvisande från 0° medurs till 360° och räknas beträffande uppgifterna om fyrsken från sjön mot fyren.

Förekommande sjökortsbilder i häftet är avsedda för att förenkla rättelsearbetet och är inte alltid skalriktiga. I allmänhet beskrivs och visas rättelsen i det sjökort som har störst skala.

Uppgiftslämnaren är ansvarig för notisens sakinnehåll.

Sjökortsrättelser och andra notiser som kan hänföras till ett begränsat geografiskt område återfinns under avdelningen UNDERRÄTTELSE. Övriga notiser finns under avdelningen TILLKÄNNAGIVANDEN på sidan 3.

Ufs-häftet publiceras i PDF-format, normalt varje torsdag, på Sjöfartsverkets hemsida. Då häftet genereras automatiskt från en databas kan ibland ologiska sidbrytningar uppstå.

Övriga uppgifter om tidskriftens redigering återfinns i publikationen *Ufs A*.

## Rapportera faror och fel

Vid iakttagelse av fel på utmärkning, släckta fyrar, drivande föremål eller annat som kan utgöra fara för sjöfarten ska Sweden Traffic snarast kontaktas:

Tel: 0771-63 06 85

VHF anrop: *Sweden Traffic* på lämplig trafikkanal.

E-post: [swedentraffic@sjofartsverket.se](mailto:swedentraffic@sjofartsverket.se)

Berörda sjökort	Notisnr	Si gn	Berörda sjökort	Notisnr	Si gn
4	15552		921	15451	
4	15564 (T)		923	15560 (T)	
5	15564 (T)		924	15560 (T)	
6	15506		1133	15188	
7	15470 (T)		1331	15435	
7	15506		1352	15528 (T)	
8	15470 (T)		1353	15527	
10	15518 (T)		6141	15490	
41	15552		6142	15490	
42	15564 (T)		6162	15518 (T)	
61	15506		6162	15556 (T)	
61	15518 (T)		6163	15518 (T)	
62	15506		6171	15556 (T)	
62	15518 (T)		6211	15545 (T)	
71	15506		6212	15561	
74	15470 (T)		7421	15526	
74	15471 (T)		9312	15528 (T)	
83	15470 (T)		9312	15557 (T)	
83	15471 (T)		9313	15557 (T)	
92	15560 (T)				
111	15188				
113	15188				
121	15505				
133	15435				
135	15435				
429	15564 (T)				
512	15564 (T)				
536	15551				
616	15518 (T)				
617	15545 (T)				
621	15545 (T)				
731	15506				
742	15470 (T)				
742	15471 (T)				
742	15526				
743	15470 (T)				
743	15471 (T)				
839	15553				

## TILLKÄNNAGIVANDEN

### \* 15509 (T)

#### Rekommendationer för sjötrafik under isförhållanden i syfte att undvika olyckor för skridskoåkare etc.

Följande rekommendationer har tagits fram för att minska risken för att skridskoåkare och andra - vilka använder isar för transport eller rekreation - åker ned i isrännor eller avskärs från möjligheten att ta sig till land.

#### Följ farlederna och var uppmärksam

När isen lagt sig bör sjöfarande i största möjliga utsträckning använda de farleder som redovisas i sjökort eller de inofficiella sjövägar som används av kollektivtrafik och av de som bor och verkar i skärgårdarna.

Om man ser människor på isen i det område där man går fram bör man förvissa sig om att isen inte bryts upp där dessa uppehåller sig eller att isrännan inte gör det omöjligt för personerna att ta sig till land.

#### Fartbegränsning och förbud mot att bryta isränna

För att isen inte ska brytas sönder och därmed omöjliggöra användning för transporter kan det under vintern på vissa platser finnas fartbegränsning eller förbud mot sjöfart. Beslut om sådana restriktioner meddelas i varje enskilt fall som en temporär notis i Underrättelser för sjöfarande.

#### Att tänka på innan isränna bryts

Inför en sjöresa i isbelagda farvatten nära land eller i skärgårdar krävs en extra utförlig planering av färdvägen. Följ om möjligt befintliga isrännor längs de farleder och sjövägar som nämns ovan. Innan ny isränna bryts bör man ta reda på lokala förhållanden som t.ex. om öar i området är bebodda eller om det brukar anordnas transportvägar, skridskobanor och liknande på isen och om det har etablerats lokala rutiner för att varna för isrännor.

#### Informera allmänheten innan isränna bryts

Sveriges Radio P4 - Trafikredaktionen

Skicka ett mail med information om isrännan till [trafiken@sverigesradio.se](mailto:trafiken@sverigesradio.se). Mailet ska innehålla information om var och när isrännan kommer att brytas eller har brutits. Det är viktigt att ange området i förhållande till en väl känd plats samt komplettera med detaljerad information om rännans sträckning. Fartygets namn samt rapportörens namn och kontaktuppgifter ska framgå.

Ring därefter till Trafikredaktionen och berätta att du skickat en e-post om isränna. Ring 020 999 444 eller via Sveriges Radios växel 08 784 50 00.

Informationen läses normalt i några av de fasta trafik- och servicerapporterna i den lokala P4-kanalen på vardagar kl 6-18 och publiceras på hemsidan <https://sverigesradio.se/sida/trafiken/>

Skridskonätet

Skicka ett mail med information om isrännan till [fartyg@skridsko.net](mailto:fartyg@skridsko.net). Texten i mailet publiceras med automatik på hemsidan [www.skridsko.net/mail/fartyg/](http://www.skridsko.net/mail/fartyg/). Mailet bör innehålla följande uppgifter:

Ämne: Ungefär var isränna ska brytas eller var isränna har observerats, ex. "Mälaren. Lövholmen-Stäket."

Maillets text ska innehålla: Datum när isränna ska brytas eller en befintlig isränna har observerats samt uppgift om isrännans sträckning. Om möjligt, bifoga en kartbild som visar rännans sträckning.

Ufs A, avsnitt 6.5

*Sjöfartsverket, Norrköping. Publ. 15 december 2020*

### \* 15526

**Sjökort: 742, 7421**

#### Karlshamn. Maximalt djupgående.

Notiser som utgår: 2016:603/11219(T)

Det maximala djupgåendet till kajavsnitten nedan i Karlshamn har fastställts.

För mer information om rådande riktvärden och restriktioner: [www.sjofartsverket.se](http://www.sjofartsverket.se)

Kajavsnitt				Maximalt djupgående i meter (Ref till MVY)
Oceankajen / Sojakajen	a)	56-09,77N	014-51,61E	8,5
Stillerydshamnen Västra	b)	56-09,41N	014-49,11E	10,1 / 7,5
Kölö Oljehamn	c)	56-09,25N	014-49,62E	13,0 / 13,3 (tankfartyg med dubbelbotten)

Visas ej i ENC.

Bsp Hanöbukten 2018/s20, s21, s46, s47

*Sjöfartsverket, Kalmar. Publ. 13 januari 2021*

### \* 15561

**Sjökort: 6212**

#### Norrköping. Lindökanalen. Tillåten maximal fartygslängd.

Tillåten maximal fartyglängd i Lindökanalen sänks från 180 meter till 165 meter i dagsljus från och med 25 januari, 2021.

Lindökanalen	58-36,6N	016-14,0E
--------------	----------	-----------

För mer information besök [www.sjofartsverket.se/sv/Sjofart/Lotsning/](http://www.sjofartsverket.se/sv/Sjofart/Lotsning/)  
Bsp Ostkusten 2019/s26, s58, s59

*Sjöfartsverket. Publ. 13 januari 2021*

## UNDERRÄTTELSE

### Bottenviken

15552

Sjökort: 4, 41

Finland. Bottenviken. Brahestad. Fast utmärkning.

Stryk	fast sjömärke med radarreflektor	64-40,905N	024-19,283E
-------	----------------------------------	------------	-------------

*Finnish NtM 2020:34/285. Publ. 13 januari 2021*

### Norra Kvarken

\* 15564 (T)

Sjökort: 4, 42, 429, 5, 512

Sverige. Norra Kvarken. TSS och dubbelriktade rutter "In Norra Kvarken" tillfälligt indragna för vintern.

Tid: Från 19 januari 2021, 0000 UTC.

Trafiksepareringen och de dubbelriktade rutterna i Norra Kvarken är tillfälligt indragna med anledning av vinterförhållanden.

Södra inloppet	a)	63-25,3N	020-34,8E
Norra inloppet	b)	63-35,1N	021-03,7E

Bsp Bottenhavet N 2019/s07, s34, s35

*Transportstyrelsen. Publ. 13 januari 2021*

### Ålands hav och Skärgårdshavet

\* 15551

Sjökort: 536

Sverige. Ålands hav och Skärgårdshavet. Angöringen till Hargshamn. Björkgrundet. Utmärkning.

Stryk	punktmärke	60-13,055N	018-41,357E
-------	------------	------------	-------------

Bsp Stockholm N 2020/s16

*Sjöfartsverket. Publ. 13 januari 2021*

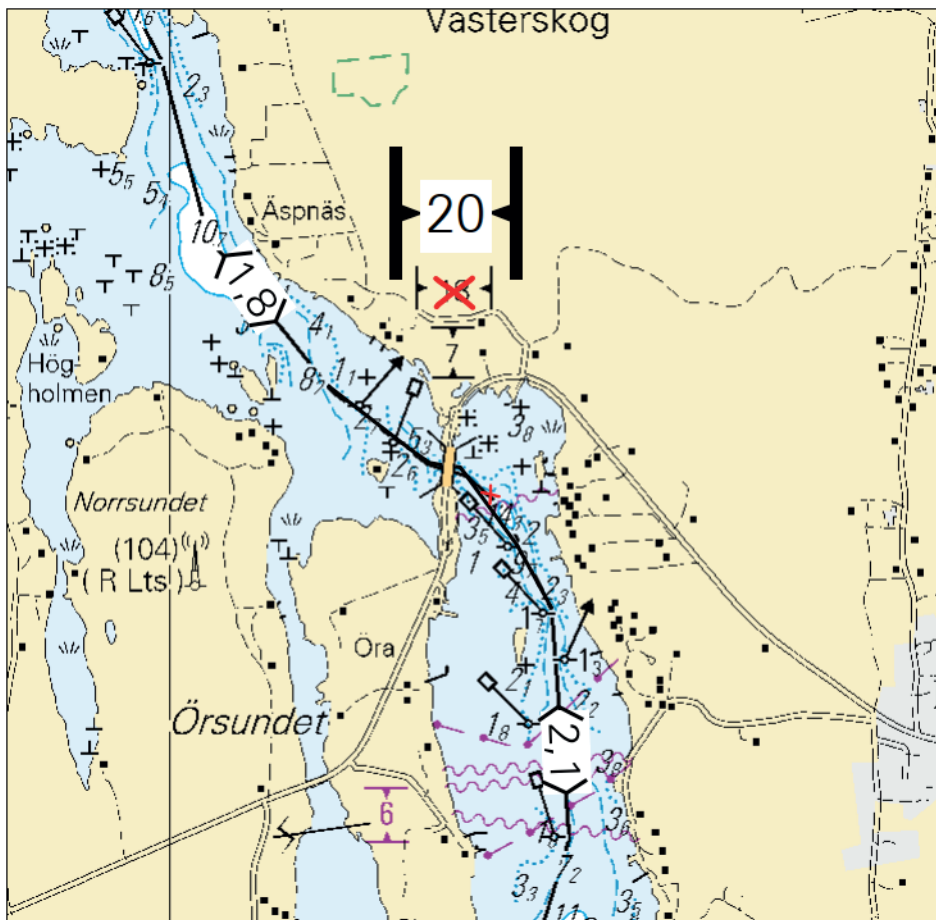
15554

Sjökort:

Finland. Ålands hav och Skärgårdshavet. Hammarland. Öra. Farleder. Fri bredd.

Inför	farled med maximalt djupgående 2,1 m mellan position a) - c).	Stryk tidigare farledslinje.	a)	60-13,335N	019-41,364E
			b)	60-13,445N	019-41,257E
			c)	60-13,581N	019-41,045E
Inför	farled med maximalt djupgående 1,8 m mellan position d) - g)	Stryk tidigare farledslinje.	d)	60-13,581N	019-41,044E
			e)	60-13,586N	019-40,954E
			f)	60-13,718N	019-40,586E
			g)	60-13,996N	019-40,136E
			h)	60-13,90N	019-41,04E
Ändra	fri bredd till 20 m.				

Bsp Stockholm N 2020/s52



Hammarland. Öra

Finnish NtM 2020: 35/288 Publ. 13 januari 2021

**Norra Östersjön**

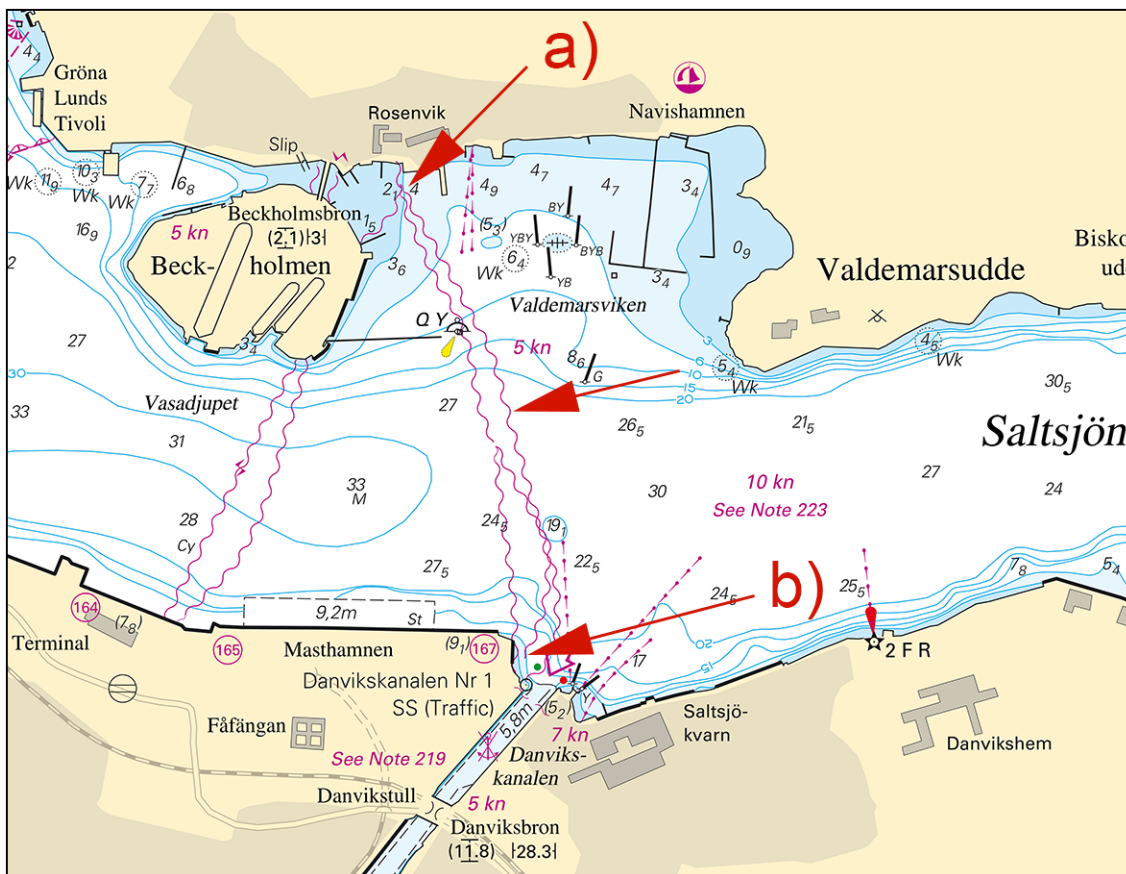
\* 15490

Sjökort: 6141, 6142

Sverige. Norra Östersjön. Stockholm. Saltsjön. Sjökel. Sjöbunden.

Inför	sjökabel mellan a) och b)	a)	59-19,317N	018-06,236E
		b)	59-18,942N	018-06,426E

Bsp Mälaren - Hjälaren 2020/s52, Bsp Stockholm M 2020/s06, s10



Saltsjön

Peab. Publ. 13 januari 2021

15506

Sjökort: 6, 61, 62, 7, 71, 731

Sverige. Norra Östersjön, Mellersta Östersjön, Sydöstra Östersjön. O om Gotland. Telecomkabel. St Petersburg - Kaliningrad.

Notiser som utgår: 2020:823/15153(P)

En telekabel har lagts ut mellan St Petersburg och Kaliningrad. Kabelsträckningen inom Svensk EEZ redovisas i tabellen nedan.

Inför	sjökabel mellan a) - o)	a)	58-55,18N	020-26,44E
		b)	58-44,51N	020-14,19E
		c)	58-42,93N	020-14,73E
		d)	58-40,78N	020-20,01E
		e)	58-39,38N	020-20,58E
		f)	57-59,00N	020-00,11E
		g)	57-35,03N	019-37,69E
		h)	57-26,41N	019-31,58E
		i)	57-10,01N	019-28,50E
		j)	57-00,85N	019-37,40E
		k)	56-44,80N	019-28,74E
		l)	56-28,51N	019-05,29E
		m)	56-16,71N	018-36,77E
		n)	55-55,24N	018-36,65E
		o)	55-53,55N	018-56,63E

Land Pro OY. Publ. 13 januari 2021

**\* 15518 (T)****Sjökort: 10, 61, 616, 6162, 6163, 62****Sverige. Norra Östersjön. O om Utö. Skjutvarning. 25 - 28 januari.**

Position: Ca	58-54N	018-20E	Utö Skjutområde
--------------	--------	---------	-----------------

Under angivna tider pågår skarpskjutning på Utö skjutfält varvid riskområdet O om Utö är avlyst ut till det avstånd som anges i tabellen.

Under dygnets mörka timmar sker skjutning oftast med lys och signal ammunition.

Upplysningar under pågående skjutning lämnas på VHF kanal 16, anrop Utö skjutfält, eller tel. 08-501 570 45.

Information om kommande skjutningar, tel: 010-823 18 23, Muskö Sjöcentral.

Datum	Tid	Riskavstånd från stranden
25 - 28 januari	0900 - 1800	4,4 M

Visas ej i ENC.

BSP Stockholm S 2020/s04, s05, s13, s17, s18, s19, s35, s37

*Försvarmakten. Publ. 13 januari 2021*

**\* 15545 (T)****Sjökort: 617, 621, 6211****Sverige. Norra Östersjön. SO Oxelösund. Grässkärs Västra grund. Utmärkning.**

Tid: Tills vidare.

Nedanstående utmärkning har inrapporterats som saknad.

Babords lysboj FI R 3s	58-36,975N	017-11,185E	Grässkärs V grund
------------------------	------------	-------------	-------------------

Bsp Ostkusten 2019/s21

*Sjöfartsverket. Publ. 8 januari 2021*

**\* 15556 (T)****Sjökort: 6162, 6171****Sverige. Norra Östersjön. Nynäshamn. Gästhamnen. Arbeten.**

Tid: Vintern och våren 2021

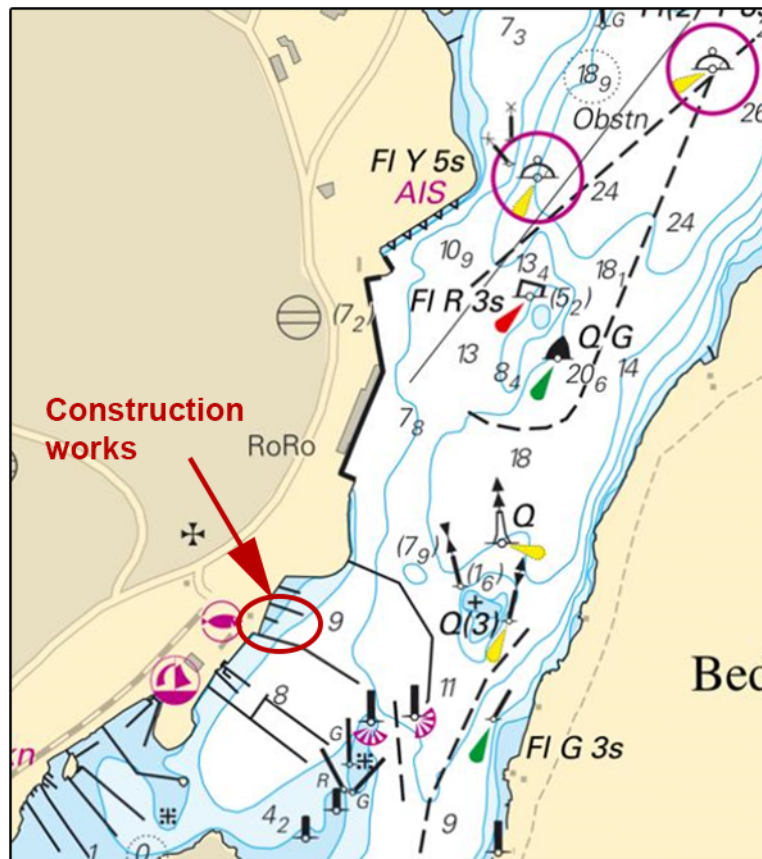
Ombyggnadsarbeten pågår på den öppna lastnings- och lossningskajen i Nynäshamns gästhamn. Kajen kommer att vara avstängd under perioden som arbetet pågår.

Alternativ kaj saknas för större fartyg, men mindre fartyg kan nyttja annan kajplats i hamnen för lastning och lossning.

Arbetsområde	58-54,05N	017-57,19E
--------------	-----------	------------

Visas ej i ENC.

BSP Stockholm S 2020/s21, s26, s35



Arbeten i Nynäshamn

Nynäshamns kommun. Publ. 11 januari 2021

### Mälaren och Södertälje kanal

\* 15188

Sjökort: 111, 113, 1133

Sverige. Mälaren och Södertälje kanal. Hjulsta. Koholmen. Sjö kabel.

Inför	sjökabel, el mellan a) - e)	a)	59-31,832N	017-02,755E
		b)	59-31,774N	017-02,778E
		c)	59-31,589N	017-03,269E
		d)	59-31,535N	017-03,298E
		e)	59-31,436N	017-03,240E

Bsp Mälaren - Hjälaren 2020/s23, s63

Sjöfartsverket, Norrköping. Publ. 13 januari 2021

### Södra Östersjön

\* 15451

Sjökort: 921

Sverige. Södra Östersjön. Kämpingebukten. V om Trelleborg. Utmärkning.

Inför	speciallysboj FI(5) Y 20s	a)	55-21,475N	012-59,519E

Bsp Sydkusten 2012/s25

Lunds Universitet. Publ. 12 januari 2021

\* 15470 (T)

Sjökort: 7, 74, 742, 743, 8, 83

Sverige. Södra Östersjön. S om Åhus. Ravlunda. Skjutvarning. 26 - 31 januari.

Position: Ca	55-46N	014-20E	Restriktionsområde R34 RAVLUNDA
--------------	--------	---------	---------------------------------



Under angivna tider pågår skarpskjutning på Ravlunda skjutfält, varvid farvattnen mellan Åhus och Simrishamn berörs. Därmed är det i sjökortet markerade området R34 avlyst ut till angivet avstånd från stranden. Orange blyxtljus, Q Or, tänds vid skjutfältsgränserna när skjutning pågår. Ytterligare upplysningar: tel 044-35 10 32.

Datum	Tid	Riskavstånd
26 - 27 januari	0900 - 1600	5,4 M
28 januari	0900 - 2000	5,4 M
29 januari	0900 - 1600	Utökat riskområde 33,5 M
30 - 31 januari	0900 - 1600	5,4 M

Visas ej i ENC.

Bsp Hanöbukten 2018/s06, s07, s24, s25, s26, s27, s28, s29, s30, s31, s32, s33, Bsp Sydkusten 2012/s06, s07, s29  
Försvarmakten, Södra Skånska Regementet, Södra Sandby. Publ. 8 januari 2021

**\* 15471 (T)**

**Sjökort: 74, 742, 743, 83**

**Sverige. Södra Östersjön. Inseglingen till Åhus. Rinkaby. Skjutvarning. 26 - 29 januari.**

Position: Ca.	55-56N	014-22E	Restriktionsområde R38A RINKABY
---------------	--------	---------	---------------------------------

Under angiven tid pågår skarpskjutning på Rinkaby skjutfält, varvid farvattnen utanför Åhus berörs. Därmed är det i sjökorten markerade området R38A avlyst ut till angivet avstånd från stranden. Orange blyxtljus, Q Or, tänds vid skjutfältsgränserna när skjutning pågår. Skjutningarna avbryts för att medge passage för yrkessjöfarten. Ytterligare upplysningar: tel 044-242502 (endast under pågående skjutning).

Datum	Tid	Riskavstånd
26 januari	0900 - 1800	2,5 M
27 januari	0900 - 2000	2,5 M
28 januari	0900 - 1800	2,5 M
29 januari	0900 - 1600	2,5 M

Visas ej i ENC.

Bsp Hanöbukten 2018/s24, s25, s26

Försvarmakten, Södra Skånska Regementet, Skjutfältssektionen Södra Sandby. Publ. 8 januari 2021

**\* 15553**

**Sjökort: 839**

**Sverige. Södra Östersjön. V om Ystad. Utmärkning.**

Inför	speciallysboj FI(5) Y 20s	a)	55-24,523N	013-44,090E
-------	---------------------------	----	------------	-------------

Bsp Sydkusten 2012/s27

Lunds Universitet. Publ. 12 januari 2021

**Kattegatt**

**\* 15528 (T)**

**Sjökort: 1352, 9312**

**Sverige. Kattegatt. Göteborg. Götaälvbron. Farleden stängd. Januari 2021.**

Götaälvbron	57-42,9N	011-58,0E
-------------	----------	-----------

Under nedan angiven tidsperiod är farleden under Götaälvbron stängd för all sjötrafik. Mer info om bygget av Hisingsbron finns på [www.hisingsbron.se](http://www.hisingsbron.se)  
Kommunikationsansvarig på SjöV för broprojektet: +46 708 966 555

Datum	Tid
25 januari - 28 januari	0600 - 0600

Visas ej i ENC.

[www.hisingsbron.se](http://www.hisingsbron.se)

[www.sjofartsverket.se/sv/Sjofart/Sjokort/Oppningstider-broar--kanaler/](http://www.sjofartsverket.se/sv/Sjofart/Sjokort/Oppningstider-broar--kanaler/)

Bsp Göta kanal 2011/s59, Bsp Västkusten S 2019/s59, Trollhätte kanal - Dalslands kanal 2020/s06

Göteborgs stad, Trafikkontoret. Publ. 11 januari 2021

\* 15557 (T)

Sjökort: 9312, 9313

Sverige. Kattegatt. Göteborgs skärgård. Nötö. Krossholmen. Arbeten.

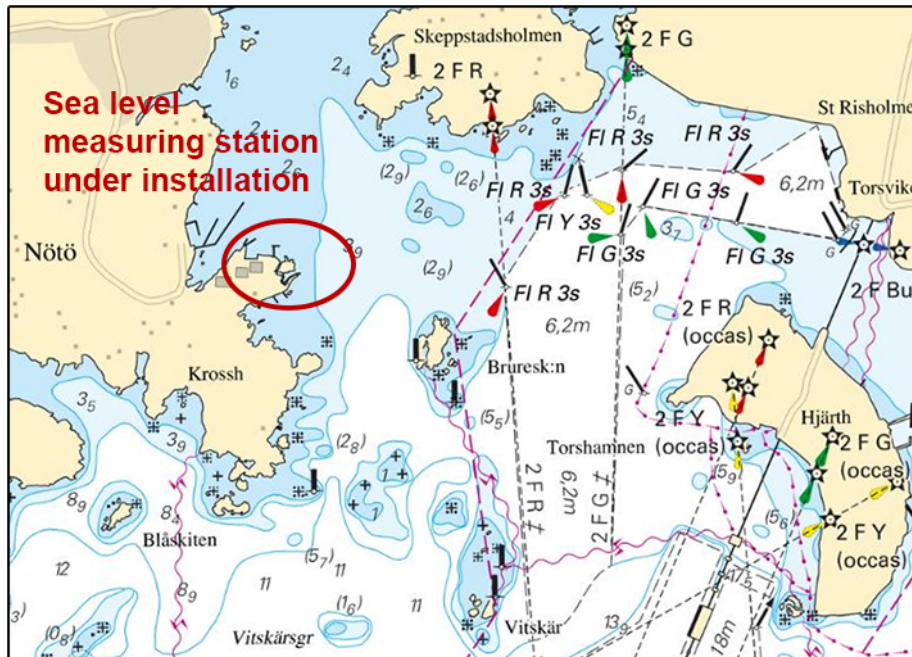
Tid: Januari - mars, 2021

Arbete pågår med installation av mätstation för havsvattennivå.

Arbetsområde	57-41,48N	011-46,27E
--------------	-----------	------------

Visas ej i ENC.

Bsp Västkusten S 2019/s17, s19, s46, s54



Mätstation för havsvattennivå

Peab Anläggning AB. Publ. 11 januari 2021

\* 15560 (T)

Sjökort: 92, 923, 924

Sverige. Kattegatt. V om Halmstad. Ringenäs. Skjutvarning. 18 - 20 januari.

Position: Ca.	56-40,8N	012-38,6E	Restriktionsområde R41 A RINGENÄS
---------------	----------	-----------	-----------------------------------

Under angiven tid pågår skarpskjutning på Ringenäs skjutfält. Riskområdet sträcker sig ut till nedan angivet avstånd från stranden. Begränsning i sidled framgår av det i sjökortet markerade riskområdet (R41A). En skjutvarningsfyr, VQ R är tänd när skjutning pågår.

Ytterligare upplysningar: tel 035-266 39 55, 035-536 77.

Datum	Tid	Riskavstånd
18 januari	0900 - 1600	2,4 M
19 januari	0800 - 1600	2,4 M
20 januari	0800 - 1600	2,4 M

Visas ej i ENC.

Bsp Västkusten S 2019/s28, s29, s30

Försvarsmakten. Publ. 13 januari 2021

Vänern och Trollhätte kanal

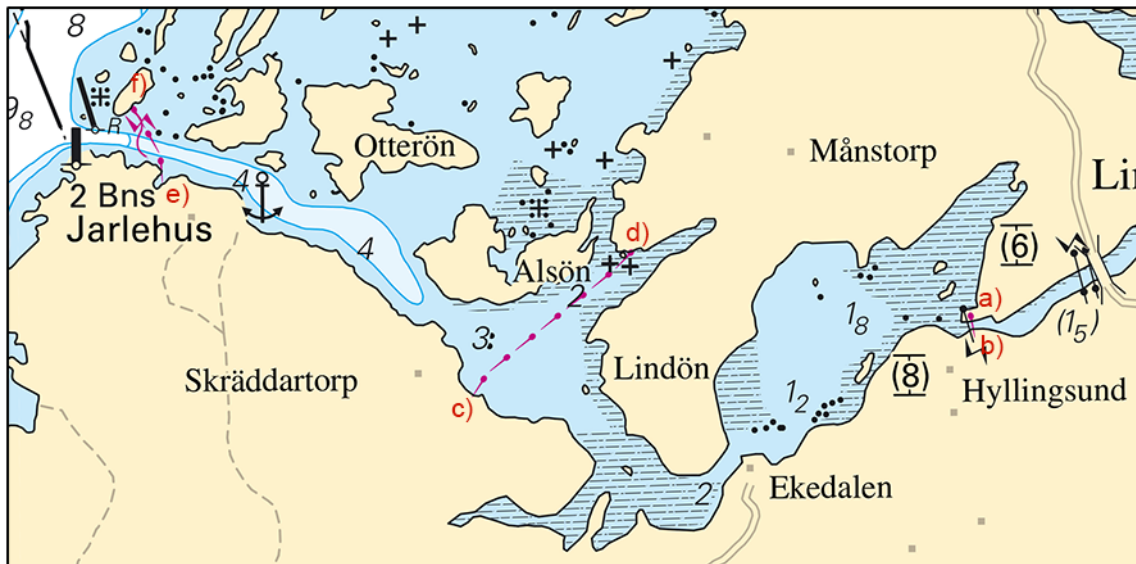
\* 15435

Sjökort: 133, 1331, 135

Sverige. Vänern och Trollhätte kanal. S om Kållandsö. Hyllingsund. Skräddartorp. Jarlehus. Rörledningar.

Inför	rörledning a) - b)	a)	58-36,500N	013-03,760E
		b)	58-36,480N	013-03,760E
Inför	rörledning c) - d)	c)	58-36,360N	013-01,780E
		d)	58-36,640N	013-02,430E
Inför	rörledning e) - f)	e)	58-36,780N	013-00,580E
		f)	58-36,940N	013-00,460E

Bsp Göta kanal 2011/s29, s32, s33, s40, Bsp Vänern 2018/s27, s32, s33, s44



Hyllingsund - Skräddartorp - Jarlehus

Lidköpings kommun. Publ. 13 januari 2021

\* 15527

Sjökort: 1353

Sverige. Vänern och Trollhätte kanal. Göta älv. S om Lilla Edet. Farledsmarkering 430 Röda sten.

Notiser som utgår: 2019:774/14379(T)

Farledsmarkering 430 Röda sten	58-05,983N	012-08,957E	Åter i funktion.
--------------------------------	------------	-------------	------------------

Bsp Göta kanal 2011/s49

Sjöfartsverket. Publ. 8 januari 2021

## Övriga inlandsfarvatten

\* 15505

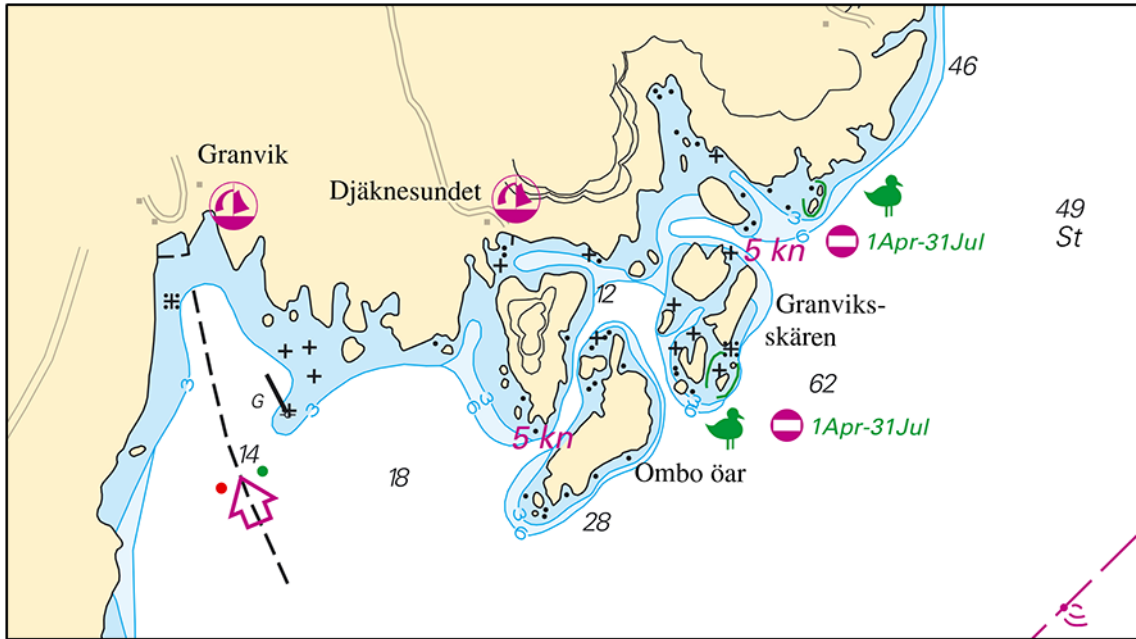
Sjökort: 121

Sverige. Övriga inlandsfarvatten. Vättern. N om Karlsborg. Granviksskären. Fartbegränsning.

Från och med 18 januari 2021 gäller en fartbegränsning om fem knop i området innanför Ombo öar och Granviksskären.

Inför	5 kn	a)	58-37,770N	014-35,045E
Inför	5 kn	b)	58-37,380N	014-34,135E

Bsp Göta kanal 2011/s12, s18



Ombo öar

Länsstyrelsen Västra Götalands län. Publ. 13 januari 2021